

Montageanleitung Einzelschublade mit Schloss

- Vorderseite der Seitenführungen in Stützprofil einsetzen (Abb. 1 und Abb. 2).
- Durch leichtes Biegen die Rückseiten der Seitenführungen waagrecht einsetzen (Abb. 3).
- Seitenführungen vorne und hinten durch Sicherungstift sichern (Abb. 4).
- Über den Seitenführungen auf der Vorder- und Rückseite des Regales Aussteifungstraversen einsetzen und mit Sicherungstiften fixieren.
- Den Fachboden in das obere Aussteifungstraversenpaar einlegen.
- Jeweils eine Fachboden-Aushebeschutz-Stange gemäß Abb. 5 in Tiefenrichtung auf beiden Seiten durch die Lochung der Fachböden in die Traversen einsetzen.
- Mittelschienen in Seitenführungen einsetzen (Abb. 6), dann nach vorne ziehen und somit arretieren (Abb. 7).
- Schublade auf die hinteren Rollen der Mittelschienen schieben (Abb. 8) und auf die vorderen Rollen der Mittelschienen einsetzen (Abb. 9).
- Vorne unterhalb der Schublade eine Aussteifungstraverse einsetzen und mit Sicherungstift fixieren.
- Beachten Sie unbedingt unsere Hinweise auf der Rückseite!

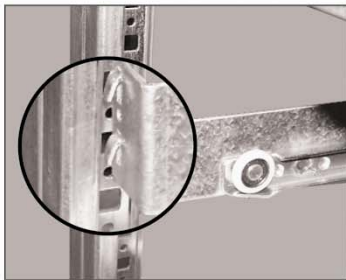


Abb. 1



Abb. 2

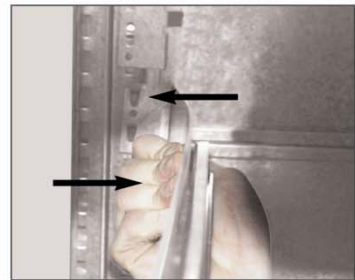


Abb. 3

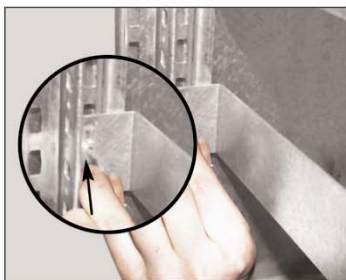


Abb. 4

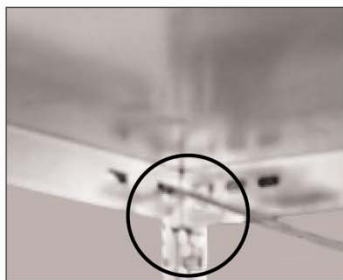


Abb. 5



Abb. 6

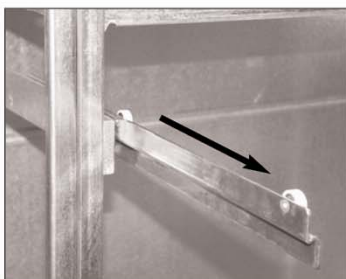


Abb. 6



Abb. 7



Abb. 8

Wichtige Hinweise

- Maximale Belastbarkeit 60kg / Auszug, bei jeweils gleichmäßig verteilter Last.
- 20% Lastreduzierung bei einem Auszug über 550 mm.
- Um ein Kippen des Regals zu vermeiden, ist das Regal am Fußboden oder geeigneten Bauwerksteilen zu befestigen.
- Das Regal ist lot- bzw waagrecht aufzustellen.
- Die Regalrahmen stehen parallel zueinander.
- Der Auszug und die Seitenführungen müssen waagrecht montiert sein.
- Der Einsatz der Aussteifungstraversen in Längsrichtung über den Auszügen ist unbedingt erforderlich.
- Beachten Sie unbedingt, dass alle Sicherungstifte eingesetzt werden müssen.
- Technische Änderungen vorbehalten.